

千利休所持的唐物

纯道

千利休是日本茶道的集大成者，在日本被称为“茶圣”，正是他在继承了村田珠光与武野绍鸥的审美意识之后，把“侘寂”美学发展到了极致。不仅在茶道领域，还在庭院、建筑、书道、花道等方面，千利休都给日本文化注入了鲜明的本民族特征，以致于茶道成为日本文化的重要旗帜，在世界舞台上获得了极大的话语权。

千利休在他的老师影响下，很早就开始收集唐物茶器，并以在重要的茶会上展示和使用符合其审美要求的唐物茶器为荣，这些在他的学生所写的《南坊录》和《山上宗二记》等书籍都有十分详尽的记载。经过千利休收藏或使用，或者鉴定过的唐物往往身价倍增，成为后世收藏茶道具的重要追逐目标。据文献记载，千利休收藏过的唐物茶道具多达五六十种之多，在1990年3月由京都国立博物馆等联合举办的“四百年忌特别展览会：千利休展”上集中亮相了他曾经所持有过的唐物，结合在其他展览和文献中出现过的同类茶道具，本文重点介绍其中的十四件唐物。

一、茶入

千利休持有过的茶入较多，有像“初花”“迟樱”茶入相似的茶入。茶入是用来存放抹茶粉的一种小型茶器，因其形状不同而又有二三十种不同的名称。最初的茶入几乎都是唐物，后来随着茶道在日本的兴起与普及，才出现了许多日本产的和物茶入。

1、尻膨茶入 利休尻膨 宋代 东京永青文库藏



图1 尻膨茶入 利休尻膨 南宋 东京永青文库藏

这件尻膨茶入高6.0厘米、口径2.8厘米、底径2.5-3.0厘米（图1），在红茶色胎面上挂着深褐色釉，散发着闪亮光泽，肩冲下有着膨胀开来的身体，中间有一根圈线，以其较小的形态表达强烈的存在感。它本为千利休持有，后来传到了武将细川忠兴（1563-1646）手上，成为一件非常著名的“利休尻膨”茶入。所谓“尻膨”就是指下摆宽大的一种器型，这件茶入为小肩冲，用朱泥胎土，总体上施有紫褐色釉，沉线围绕在躯干中央稍上方，给人以稳定感，内侧仅在口缘处施釉。在天正十五年（1587）的北野大茶会上，千利休因使用了这件尻膨茶入而被人广为知晓，在利休百会上千利休也使用这件茶入。据《茶话指月集》和《利休百会记》记载，当时千利休有两件唐物尻膨茶入，它们频繁出现在千利休举办的茶会上。后来，据《绵考辑录》（卷十七）记载，在庆长六年（1601）三月十九日，这件利休尻膨当时为德川二代将军秀忠（1579-1632）持有，但又为表彰关原之战的功绩而奖赠给了细川忠兴（1563-1646，利休七哲之一，号三斋），之后一段时间这件茶入就在三斋家传承，现在这件茶入的箱盖板上仍保留着细川忠兴的手迹：“利休尻膨”。其传承路线为：千利休-德川家-德川秀忠-细川三斋-宇土支藩细川行孝-细川纲利-细川家代代相传-永青文库。



图2 鹤首茶入 利休鹤首 南宋或元代 利休旧藏

2、鹤首茶入 利休鹤首 南宋或元代 利休旧藏

这件鹤首茶入高7.2厘米、口径2.8厘米厘米、底径2.5-3.0厘米、高台径3.5厘米（图2），身体部分膨胀开来，上面有长长的如鹤首一般的颈部，胎土是唐物茶入中特有的细腻红粘土，身体上挂着薄薄的铁釉，三条釉滴线构成了特别的图案。在千利休持有鹤首茶入后，有一段时间不知传到了谁的手上，在元禄十六年（1703）时，松平上总将它贡献给了德川家，德川家又下赐给了岛津家，享保六年（1721）它又回到了德川家，文久元年（1861）时又下赐给了若狭酒井家。在江户时代，幕府将军和大名常常把茶入作为珍贵的贡品和奖品送出，这就更加增加了茶入的价值，这件茶入因为是千利休持有过而特别出名，在利休鹤首的箱盖上留有“利休鹤首”金粉字样。



图3 文茄茶入 南宋或元代 重要美术品 野村美术馆藏

3、文茄茶入 南宋或元代 重要美术品 野村美术馆藏

文茄茶入是指一种下部膨出，具有稳定感形状的茶入。这件文茄茶入高7.2厘米、口径3.2厘米、腰径7.5厘米（图3），当一种茶入既不能确定为文琳茶入，也不能认定是茄子茶入时，人们可以把它说成是秀吉茶入或者文茄茶入，因为这两种茶入都是丰臣秀吉的喜好。这件茶入的颈部离得比较高，通体的黑釉呈现紫色的光泽，淡茶色的口缘形成了一道美丽的风景。它曾经由千利休的弟子赠送给千利休，后来被小出伊势吉亲所持有，因此这是一件大名物。

4、茄子茶入 利休物相 南宋或元代 东京静嘉堂文库藏

这件茄子茶入高5.4厘米、口径2.5厘米、腰径3.0厘米（图4），是利休物相的茄子茶入，也叫“木叶猿”，这是因为说它的样子与盛饭用的容器相似。与其相配的是利休所好的五个仕覆，一个推黑龙纹菱形盆。内箱盖表上写有：“利休物相 茄子”。在千利休之后，这件利休物相茄子茶入成为德川家的藏品，后来德川家光把它赠送给了伊达政宗，之后又被大阪的升屋平右门卫收藏，明治年间归岩崎家持有，现为东京静嘉堂文库收藏。



图4 茄子茶入 利休物相 南宋或元代 东京静嘉堂文库藏



图5 茄子茶入 南宋或元代 利休小茄子

5、茄子茶入 南宋或元代 利休小茄子

这件茄子茶入高6.1厘米、口径2.9厘米、腰径2.9厘米（图5），是千利休所持的茄子茶入，因相对较小而被称为“利休小茄子”。茶入有些凹陷，口缘部较短，身上有一圈沉线，淡紫色的底上挂着黑色的黑飴釉，底部有着不规则的切线。虽然最初来历不清晰，但似乎是由千利休传给了丰臣秀吉，在宽永六年（1629）四月二十九日《御会记》中记载：“茶入、小茄子，秀吉公所赐”，后来应该是丰臣秀吉把它传给了前田家，因此它也是加贺前田家第三代前田利常所喜爱的茶入，与唐物丰后茄子和盛阿弥所作“利休小枣”合箱装在一起。

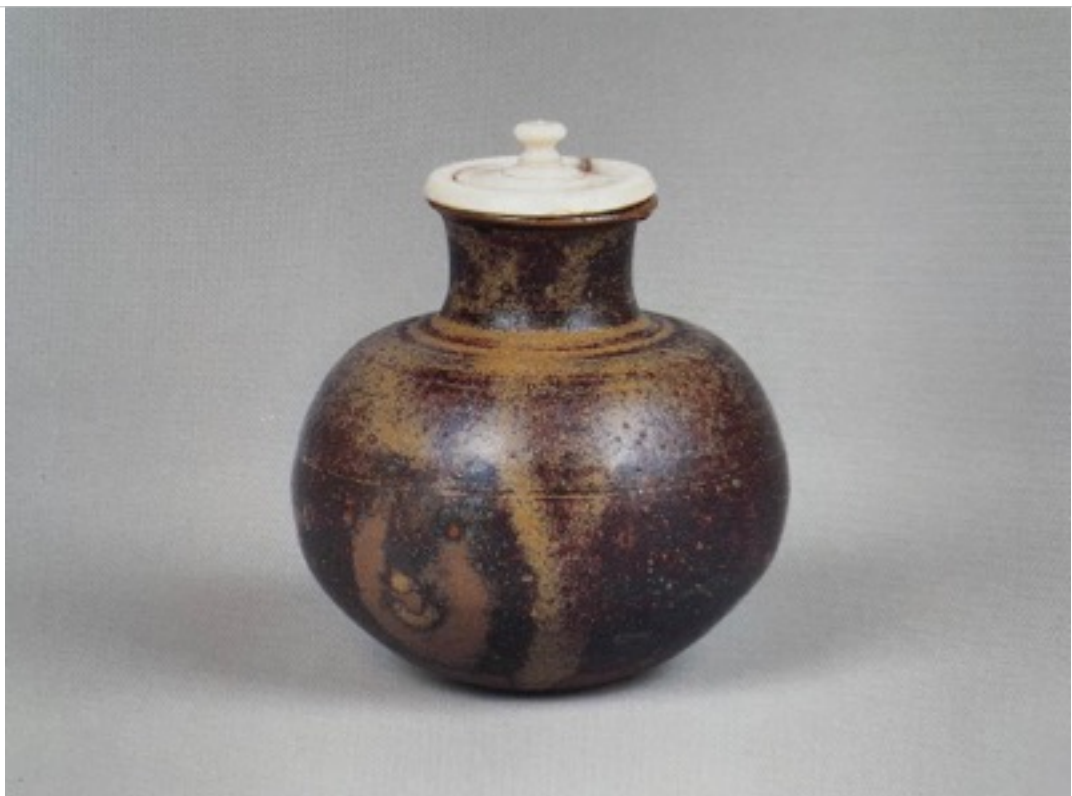


图6 丸壶茶入 利休丸壶 南宋或元代 兵库香雪美术馆藏

6、丸壶茶入 利休丸壶 南宋或元代 兵库香雪美术馆藏

这件丸壶茶入高7.2厘米、口径3.5厘米、腰径2.9厘米（图6），是一件典型的圆壶形茶入，但身体略显扁平，口缘处突然立起，在整体深紫色的釉底上施有金气略带青色的釉色，底部有些不平，留有少许切线的痕迹。《南坊录》中记载在武野绍鸥忌的茶会上使用到了利休丸壶，当时为千利休所持，并有了利休丸壶之名。在《玩货名物记》的“诸方道具分唐物小壶部”中，记载有“利休丸壶水野美作殿”，对利

休丸壶作了描述。在千利休持有后先后流传到了万代屋宗悦、金森长近、金森可重、后藤祐乘，接着又传到了水野美作守胜俊手上。

二、茶碗

茶碗在各大茶会中都担任着重要的角色，也是一个同时让眼、手、口、心可以得到齐赏共用的茶器，因此一直受到千利休的重视。那些粗糙而略有残损的茶碗似乎更能获得千利休的青睐，也是反映他的侘寂美学精神的最佳例证，在他之后流行于日本茶道界的侘茶，正是受到了千利休这一美学思想深刻影响的结果。



图7 黄天目 沼田天目 元代 利休笔书状

1、黄天目 沼田天目 元代或明代 利休笔书状

这件黄天目高6.9厘米、口径12.7厘米、高台径4.3厘米（图7），厚釉部分呈黑色，薄釉部分呈黑褐色，高台上的胎土非常细密，接近于白土。千利休曾持有这件黄天目，后由幕府末期的松平不昧持有，《云州藏帐》上记载：“黄天目 沼田 台 利休文 奈良屋源七”等字样，内箱中有小崛远州文书，外箱有不昧墨书，配有菊花文堆朱轮花台，并配有利休写给松井康之（1550-1612）的文书。把黄天目和灰天

目区分开来，是在十六世纪中叶开始的，但其实这两者十分不易区分，在传世的天目中黄天目要比灰天目多一些。



图8 染付云堂手茶碗 纪三井寺 明代 千利休旧藏

2、染付云堂手茶碗 纪三井寺 明代 千利休旧藏

这是相传千利休所持有过的染付青花瓷茶碗，高9.2厘米、口径12.2厘米、高台径7.8厘米（图8），内箱盖表上有加贺前田家三代藩主利常的书付：“拜领染付茶碗”。这件茶碗传至千利休手中之后，又经过德川家康，中间一段时间转移到了泷川一益手中，之后再次进入德川家，并由德川家光赐给了前田家。这是一件半筒形的茶碗，除口缘外，内侧没有施釉，《茶道筌蹄》中记载：这是“最早始于利休纪三井寺用作香炉的茶碗”。可见，这件茶碗原本是作为香炉来使用的，它是中国景德镇民窑的制品，在室町后期被进口到日本，后来作为茶道器具被使用。

3、金襴手茶碗 明代 不审庵藏

这件金襴手茶碗高6.5厘米、口径2.5厘米、高台径4.0厘米（图9），现由表千家不审庵收藏，保留有从千利休传来的泰国产蒟酱茶箱，箱内共装有濑户茶入（日本室町-桃山时代）、笹蒔绘枣（日本桃山时代）、小井户茶碗（朝鲜半岛李朝时代）、金襴手茶碗（中国明代）、黑漆茶杓（日本桃山时代）、染付茶巾筒（中国明代）、曲茶筥筒等茶道具。从箱内贴纸情况看，以前好像还有一件青瓷香炉。金襴手茶碗是在中国景德镇烧制的，作为餐具使用，在日本被当作了茶碗，这是在千利休所持有的器具中少有的色彩搭配。附带的染付茶巾筒是明末时制造的，应该是在千利休去世后才被加上去的。



图9 金襴手茶碗 明代 不审庵藏

三、茶壶、建水与水指

除了茶入和茶碗，在日本的抹茶道中还使用到其他许多茶道具，它们往往成套出现在重要的茶会上。千利休在各大茶会上使用的茶道具，是其他茶人纷纷模仿的对象，不仅从单一茶道具的样式、质地、尺寸等方面进行效仿，而且在茶道具的组合上也是力争向茶圣看齐。

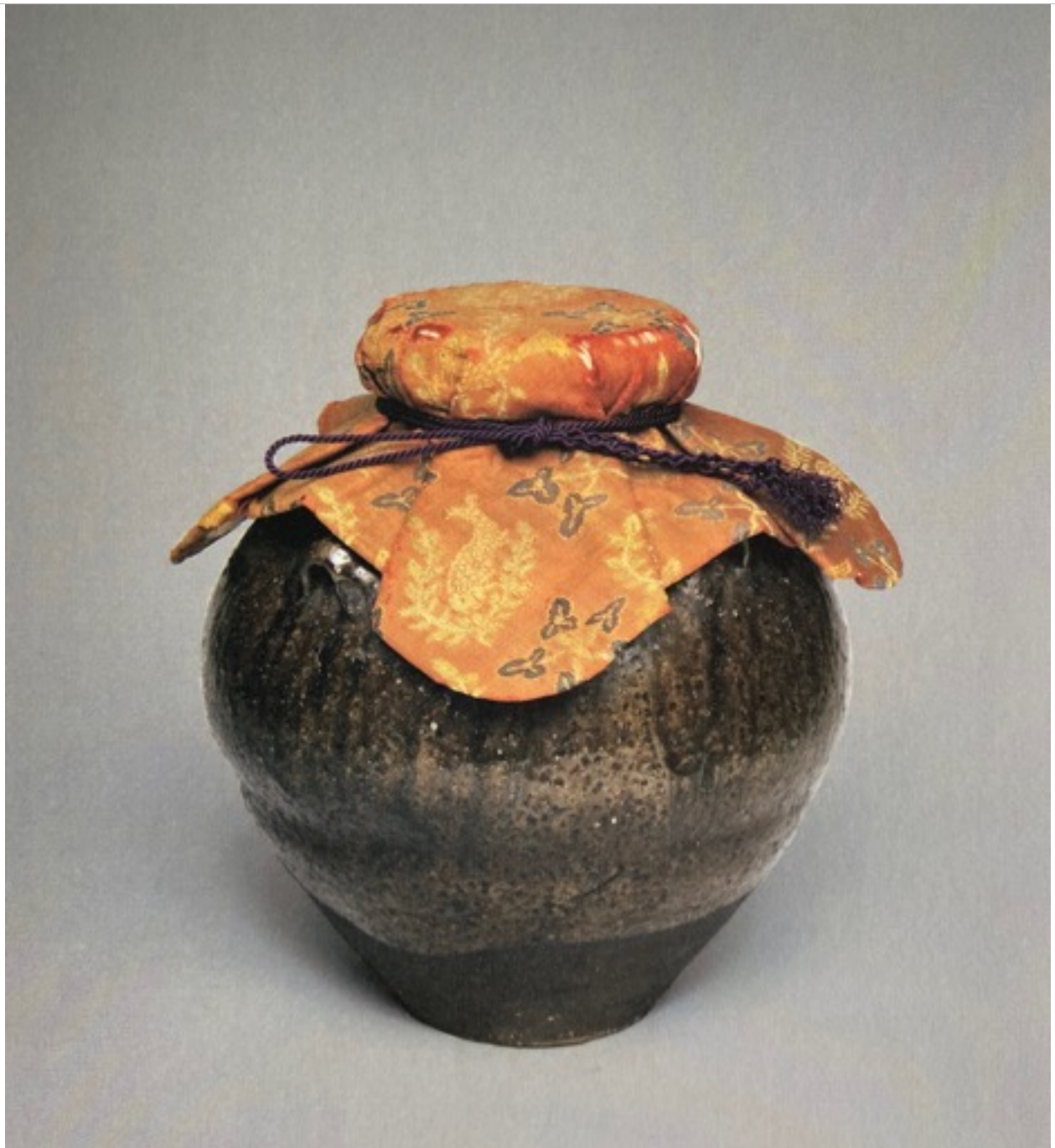


图10 茶壶 铭 桥立 南宋或元代 京都表千家不审庵藏

1、茶壶 铭 桥立 南宋或元代 京都表千家不审庵藏

这是一件在《茶会记》“利休会记”中经常可以见到的唐物茶壶，高23.6厘米、口径10.3厘米、底径9.9厘米（图10）。《宗湛日记》也记载了天正十五年（1587）在箱崎茶会上，使用到了“桥立”茶壶。“桥立”之铭来自于一首古老的歌曲，在大江山遥远的原野上，就能看到远处的天桥立，以示这个茶壶非常引人瞩目。据千利休留下的文字认为，这件“桥立”茶壶曾被丰臣秀吉觊觎，千利休在自杀前就把它托付给了大德寺保管，底部留下了疑似千利休的笔迹。



图11 唐铜铍畚建水 利休所持 武者小路千家藏

2、唐铜铍畚建水 利休所持 武者小路千家藏

这件建水虽然被认为具有东南亚水器的样式（图11），但从其柔美的曲线可以看到它具有与千利休所喜好相通造型之美。口开得很大，颈部有两条圈线，其形态与尺寸都与现在流传的官休庵传形建水相近，可见官休庵传形建水是模仿这件唐铜铍畚建水。八代一啜斋书状：“铍畚建水 本歌 官休庵”，内记“利休所持 官休庵传来 唐金铍畚建水 一啜斋（花押）”外箱上有第十三代有邻庵笔迹：“传唐金宝 建水 本花 一啜斋书付 认得斋折纸 守（花押）”。它长久以来都作为武者小路千家的传家宝，近代曾传到过赤星家，后来又转到过平濑家，最终又传回武者小路千家。

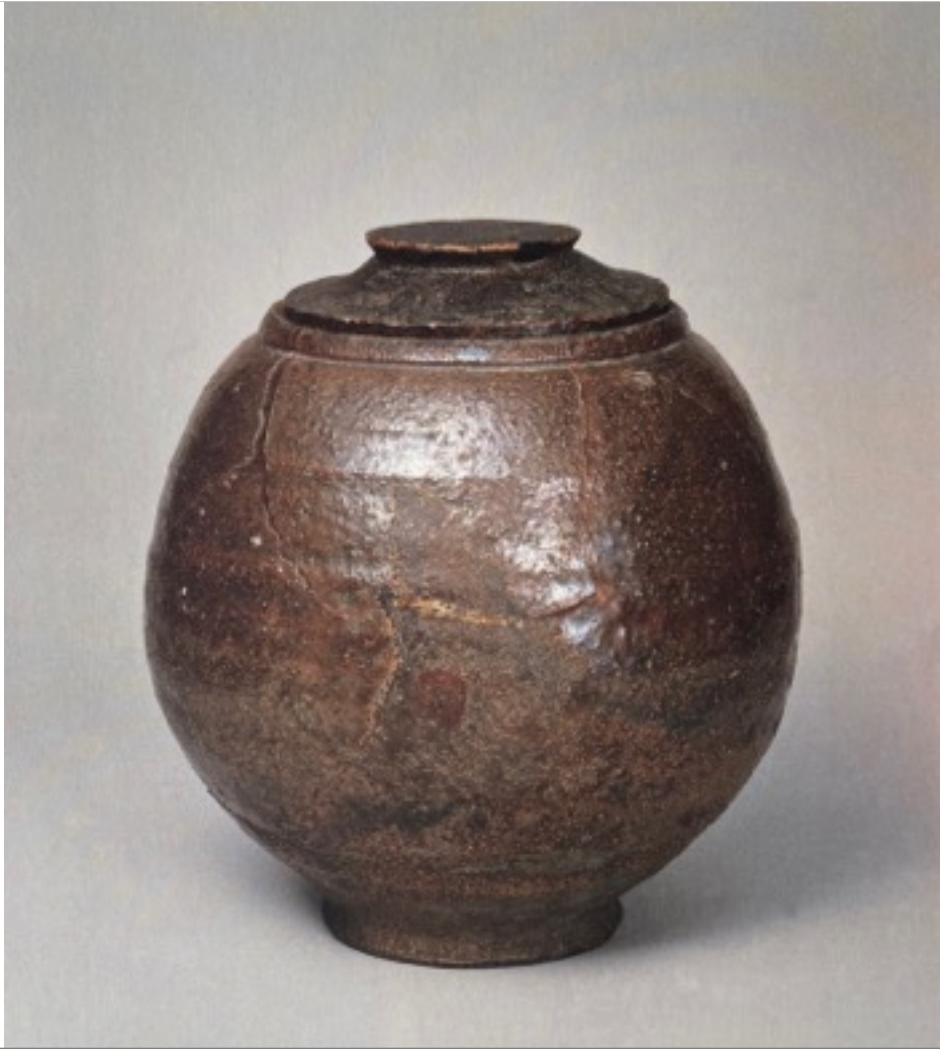


图12 南蛮芋头水指 明代 东京永青文库藏

3、南蛮芋头水指 明代 东京永青文库藏

这件芋头水指高23.0厘米、口径12.8-13.0厘米、高台径9.5-9.8厘米（图12），其在茶色的坯胎上挂着泡光明亮的褐色釉彩，丰满的圆筒部分留有粗糙的辘轳印，下部的环绕痕迹推测为在烧制时窑道里的附着物留下的印迹。因采用板床成型，器壁很薄，拿在手上感觉很轻。根据左回转辘轳印判断，它应该是在中国南方烧制的，因此被冠上“南蛮”称号。《天王寺屋会记》记载有天正十三年（1585）三月五日，千利休使用这件芋头水指的事情。细川家的《绵考辑录》也记载了在北野大茶会上，千利休将它与尻膨茶入一起使用的情况。在内箱盖上留有“交趾水指芋魁”的三斋墨书，三斋是指细川三斋忠兴，利休七哲之一。交趾，曾为中国古代地名，位于今越南北部红河流域，本是中原人在古籍中描述“南蛮”民族风俗的词，这一地区历史上多次归入中国管辖版图之中。



图13 筒花入 明代 京都表千家不审庵藏

四、花入与花台

千利休不仅是日本的茶圣，而且还是一位受到公认的插花高手，由他首创的竹筒花器已经成为日本茶室中的经典茶道具之一。在日本的茶室中，床之间的壁挂插花、床柱挂花、吊花（钓花），以及在三具足或五具足供花中都需要用到花器，这些在日本茶道中用到的花器被称为“花入”，与茶入、火入等一起形成了一组特别的茶道具概念。

1、筒花入 明代 京都表千家不审庵藏

这是一件千利休持有过的筒花入，高15.7厘米、口径8.3厘米、底径8.3厘米（图13），是用于茶室中的筒状花器，为了能够挂在墙上，这件花入的背后安装有一个挂环。茶道插花通常放置在茶室床之间（壁龛）的地板上，或者挂在柱子上或墙上（在不悬挂茶挂时），因此花入也是日本茶道美学中一个重要器物。这件筒花入做得相当薄，底部边缘较浅，很可能产于中国南部，但也有人认为它是高丽花入，但在展览和图册中它一般都归在唐物之中。内箱盖板上有利休笔迹“花入”，箱底还有一幅署名“宗易”的墨书。《宗湛日记》记载，天正十五年（1587）正月十二日，在大阪的一个三贴半榻榻米茶席上，千利休用这个筒花入挂在床柱子上，插上了白梅，可见千利休可以将一件无意

之作变得具有美学意义。据说，与这个筒花入配套的袋子还是千利休之妻宗恩亲手缝制的。



图14 唐木台子 16世纪 利休所持 不审庵藏

2、唐木花台 16世纪 利休所持 不审庵藏

这件花台高7.3厘米、宽55.1厘米（图14），是一张小平桌，刻有祥云形的脚，现在经常用作为香炉台。花台的箱盖上写着：“利休 唐木花台（花押）”，这是如心斋的书付，由千利休传至表千家。

参考文献：

- 1、[日]茶之汤特别展.东京国立博物馆与NHK等联合举办.2017年4月
- 2、[日]大唐长安展.京都文化博物馆主办.1994年9月9日至11月27日
- 3、[日]茶之汤表千家·里千家·武者小路千家·藪内家展.京都文化博物馆和京都新闻社联合举办.1999年11月有3日至12月5日
- 4、[日]四百年忌特别展览会：千利休展.京都国立博物馆等联合举办.1990年3月有27日至5月6日
- 5、[日]传来的茶道具.淡交社编.2009年6月16日